

## มาตรการกระตุ้นเศรษฐกิจ คงต้องหวังผลในปี 2558

SET Index	1,587.35 จุด
มูลค่าตลาด	14,428 พันล้านบาท
PER	16.5 เท่า

- 1 ต.ค.2557 เป็นวันแรกของปีงบประมาณ 2558 ซึ่งมีงบรายจ่ายรวม 2.575 ล้านล้านบาท เพิ่ม 1.98% YoY โดยถูกจัดสรรเป็นงบรายจ่ายประจำ 79% และงบจ่ายลงทุน 17.5% คล้ายปี 2557 อย่างไรก็ดีตามหัวใจสำคัญยังอยู่ที่การบริหารจัดการเรื่องการเบิกจ่ายทั้งด้านการควบคุมการรั่วไหล และอัตราการเบิกจ่ายโดยในปี 2557 ช่วง 11 เดือนแรกมีการเบิกจ่าย 87.6% ขณะที่เป้าหมายงบประมาณปี 2558 ตั้งไว้ที่ไม่น้อยกว่า 96% หากทำได้จริงก็จะเกิดแรงขับเคลื่อนที่ดีกว่า
- มาตรการกระตุ้นเศรษฐกิจ 1 ต.ค.2557 เน้นไปที่การเร่งเบิกจ่ายงบที่ค้างมาจากปี 2557 พร้อมเร่งทำสัญญาจัดซื้อจัดจ้าง เพื่อขับเคลื่อนเปิดเงินลงสู่ระบบเศรษฐกิจ นอกจากนี้ยังเน้นการช่วยเหลือเกษตรกรโดยกำหนดเงินช่วยเหลือชาวนา ซึ่งสุดท้ายน่าจะทำให้การบริโภคภาคครัวเรือนดีขึ้น องค์กรประกอบดังกล่าวเป็นผลดีต่อหุ้น เช่น GCAP, TASCO และ CPALL
- สำหรับแผนการลงทุนของรัฐในระยะกลาง - ยาว ประกอบด้วย การลงทุนในระบบคมนาคม, โทรคมนาคม และ การลงทุนด้านระบบพลังงาน ในส่วนนี้น่าจะส่งผลดีต่อหุ้นในกลุ่มอุตสาหกรรมที่เกี่ยวข้องหลายบริษัท เพียงแต่บางบริษัทราคาหุ้นได้ปรับขึ้นมาสะท้อนความคาดหวังเชิงบวกไปแล้ว อาจทำได้เพียงการ Trading หรือ รอซื้อเมื่อราคาอ่อนตัว เช่น ITD, DEMCO ส่วนบริษัทที่ซื้อลงทุนได้ อย่างเช่น AIT, SAMTEL, SEAFCO และ SYNTEC
- อีกหนึ่งกลไกกระตุ้นเศรษฐกิจ คือการดำเนินการเชิงนโยบาย เช่น การเร่งอนุมัติส่งเสริมการลงทุน ซึ่งน่าจะสร้างกระแสการ Trading ในหุ้นกลุ่มนิคมเช่น HEMRAJ, AMATA และ การกระตุ้นการท่องเที่ยว โดยการยกเว้นการขอวีซ่านักท่องเที่ยวบางประเทศ และ การเพิ่มสิทธิลดหย่อนภาษี สำหรับการเที่ยวไทย เป็นผลดีต่อ CENTEL

### มาตรการกระตุ้นเศรษฐกิจของรัฐบาล และหุ้นที่ได้ประโยชน์



เท็ดศักดิ์ ทวีธีระธรรม

เลขทะเบียนนักวิเคราะห์: 004132

Therdsak.re@asiaplus.co.th

พบชัย ภัทราวิชญ์

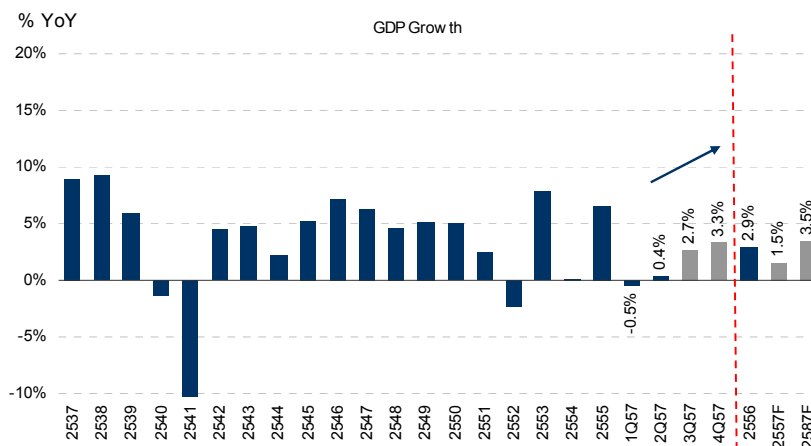
เลขทะเบียนนักวิเคราะห์: 052647

ที่มา : ASP Research

ข้อมูลในเอกสารฉบับนี้ รวบรวมมาจากแหล่งข้อมูลที่น่าเชื่อถือ อย่างไรก็ดี บมจ. หลักทรัพย์ เอเชีย พลัส ไม่สามารถที่จะยืนยันหรือรับรองความถูกต้องของข้อมูลเหล่านี้ได้ ไม่ว่าประการใด ๆ บทวิเคราะห์ในเอกสารนี้ จัดทำขึ้นโดยอ้างอิงหลักเกณฑ์ทางวิชาการเกี่ยวกับหลักการวิเคราะห์ และมีได้เป็นการชี้แนะ หรือเสนอแนะให้ซื้อหรือขายหลักทรัพย์ใด ๆ การตัดสินใจซื้อหรือขายหลักทรัพย์ใด ๆ ของผู้อ่าน ไม่ว่าจะเกิดจากการอ่านบทความในเอกสารนี้หรือไม่ก็ตาม ล้วนเป็นผลจากการใช้วิจารณญาณของผู้อ่าน โดยไม่มีส่วนเกี่ยวข้องกับหรือพันธะผูกพันใด ๆ กับ บมจ. หลักทรัพย์ เอเชีย พลัส ไม่ว่ากรณีใด

## 2H57 เร่งกระตุ้นเศรษฐกิจ สู่เป้าหมายทั้งปี โต 1.5%

### ประมาณการอัตราการเติบโตเศรษฐกิจปี 2557 และ 2558



ที่มา : ASP Research

งวด 1H57 เศรษฐกิจไทยเติบโตในอัตรา -0.1% ขณะที่เป้าหมายการเติบโตทั้งปี 2557 ฝ่ายวิจัย ASP ประเมินว่าน่าจะอยู่ที่ระดับประมาณ 1.5% ซึ่งการที่จะเติบโตในอัตราดังกล่าวได้ ในช่วงเวลาที่เหลือทั้งปี 2557 คือในงวด 3Q57 และต่อเนื่อง 4Q57 เศรษฐกิจไทยต้องเติบโตในอัตรา 2.7% และ 3.3% ตามลำดับ ซึ่งถือว่าเป็นอัตราการเติบโตระดับสูง และไม่ใช่ว่าเรื่องง่ายภายใต้สถานการณ์ปัจจุบัน ปัจจัยสำคัญประการหนึ่งที่ต้องใช้ในการขับเคลื่อนเศรษฐกิจให้เดินหน้าสู่เป้าหมาย ได้แก่ แผนกระตุ้นเศรษฐกิจที่เป็นรูปธรรม และมีผลได้ชัดเจนในทางปฏิบัติ ทั้งนี้หลักการสำคัญของการกระตุ้นเศรษฐกิจได้แก่การดำเนินการให้มีเม็ดเงินเข้าสู่ระบบเศรษฐกิจให้มากขึ้น พร้อมกับสร้างความมั่นใจ ให้กับผู้บริโภคและผู้ลงทุน เพื่อกระตุ้นให้เกิดการจับจ่ายใช้สอย และลงทุน เป็นพลวัตในการขับเคลื่อนเศรษฐกิจ สำหรับแนวทางในการกระตุ้นเศรษฐกิจที่กำลังเกิดขึ้น อาจแบ่งได้เป็นหลายแนวทาง แต่จะมีระบบงบประมาณเป็นศูนย์กลางในการดำเนินงาน ซึ่งในวันที่ 1 ต.ค. 2557 จะเป็นวันแรกที่งบประมาณแผ่นดินปี 2558 มีผลบังคับใช้ ซึ่งมีพอสรุปรายละเอียดเบื้องต้นได้ดังนี้

### งบประมาณปี 2558 เกือบ 80% เป็นรายจ่ายประจำ 17.5% ลงทุน

ภาพใหญ่ของงบประมาณรายจ่ายปี 2558 ที่จะเริ่มมีผลบังคับใช้ 1 ต.ค. 2557 ยังเป็นการจัดทำงบประมาณแบบขาดดุลต่อเนื่อง สะท้อนภาพความจำเป็นในการสร้างความเติบโต และเสถียรภาพ ให้กับเศรษฐกิจของประเทศ โดยที่งบประมาณรายจ่ายรวมมียอดอยู่ที่ 2,575,000 ล้านบาท ขณะที่รายได้อยู่ที่ 2,325,000 ล้านบาท ขาดดุล 250,000 ล้านบาท ซึ่งเป็นการขาดดุลงบประมาณเท่ากับงบประมาณปี 2557 (งบประมาณรายจ่าย 2,525,000 ล้านบาท และรายได้ 2,275,000 ล้านบาท) ทั้งนี้รายละเอียดการจัดสรรงบประมาณเปรียบเทียบกับปีที่ผ่านมา แสดงในตารางต่อไปนี้

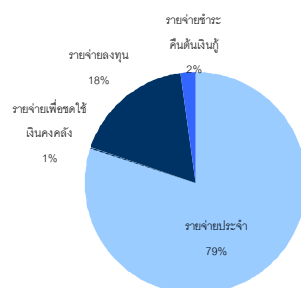
## เปรียบเทียบโครงสร้างงบประมาณ ปีงบประมาณ 2557-2558

หน่วย : ล้านบาท

โครงสร้างงบประมาณ	ปีงบประมาณ 2557		ปีงบประมาณ 2558	
	จำนวน	เพิ่ม/ลด ร้อยละ	จำนวน	เพิ่ม/ลด ร้อยละ
1. วงเงินงบประมาณรายจ่าย	2,525,000.0	5.2	2,575,000.0	2.0
(สัดส่วนต่อ GDP)	20.3		19.5	
รายจ่ายประจำ	2,017,625.8	6.2	2,027,176.0	0.5
(สัดส่วนต่องบประมาณ)	79.9		78.7	
รายจ่ายเพื่อซื้อใช้เงินคงคลัง	13,423.7	100.0	41,965.4	212.6
(สัดส่วนต่องบประมาณ)	0.5		1.6	
รายจ่ายลงทุน	441,128.6	-2.1	450,158.6	2.0
(สัดส่วนต่องบประมาณ)	17.5		17.5	
รายจ่ายชำระคืนเงินกู้	52,821.9	7.5	55,700.0	5.4
(สัดส่วนต่องบประมาณ)	2.1		2.2	
2. รายรับ	2,525,000.0	5.2	2,575,000.0	2.0
(สัดส่วนต่อ GDP)	20.3		19.5	
รายได้	2,275,000.0	8.3	2,325,000.0	2.2
เงินกู้	250,000.0	-16.7	250,000.0	-
3. ผลผลิตทั้งหมดรวมในประเทศ (GDP)	12,424,000.0	4.4	13,201,000.0	6.3

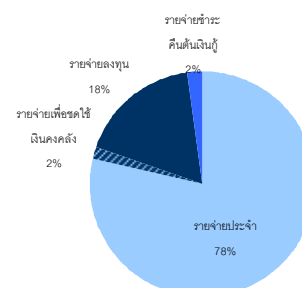
ที่มา : สำนักงบประมาณ สำนักงานรัฐมนตรี

## สัดส่วนงบประมาณรายจ่ายประจำปี 2557



ที่มา : สำนักงบประมาณ สำนักงานรัฐมนตรี

## สัดส่วนงบประมาณรายจ่ายประจำปี 2558

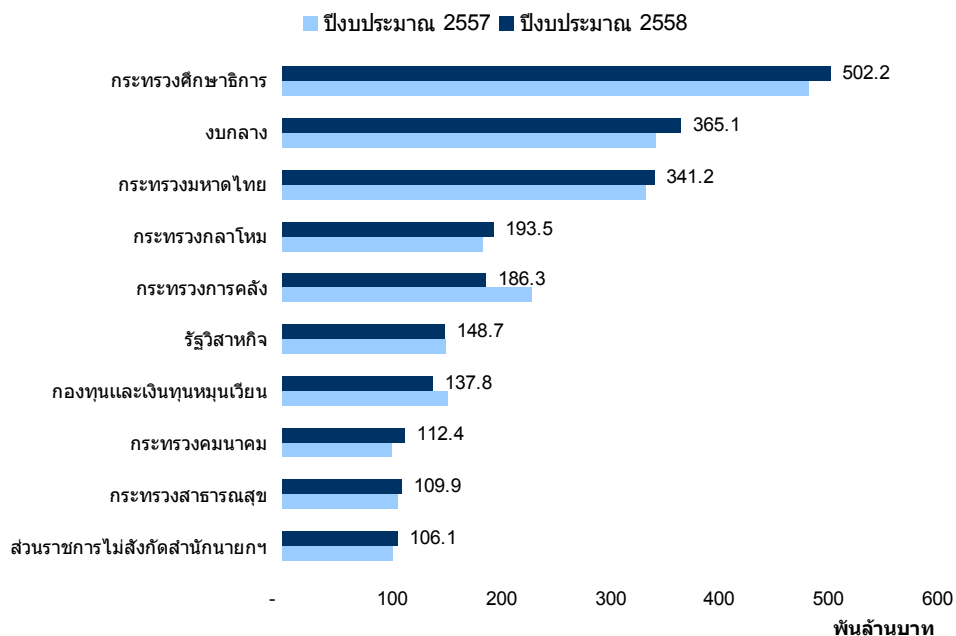


ที่มา : สำนักงบประมาณ สำนักงานรัฐมนตรี

พิจารณาจากโครงสร้างงบประมาณรายจ่ายปี 2558 พบว่าไม่มีความแตกต่างอย่างมีนัยสำคัญจากโครงสร้างงบประมาณปี 2557 ที่ผ่านมา ส่วนหนึ่งอาจจะเป็นเนื่องจากข้อจำกัดของระยะเวลาในการจัดทำงบประมาณ หลังจากประเทศไทยต้องตกอยู่ภายใต้ความวุ่นวายทางการเมืองมาเป็นระยะเวลาอันองค์ประกอบหลักในงบประมาณยังคงเป็นรายจ่ายประจำที่มีสัดส่วนสูงถึง 78% ของงบประมาณรวม ขณะที่งบในส่วนของการลงทุนมีเพียง 18% ของงบประมาณรวม สะท้อนถึงข้อจำกัดในเรื่องของการกำหนดแผนการลงทุน ดังนั้นในการลงทุนในระบบโครงสร้างพื้นฐานของประเทศที่สำคัญ รัฐบาลอาจต้องใช้แนวทางที่หลากหลายในการดำเนินการ อย่างเช่น การร่วมลงทุนกับภาคเอกชน, การจัดหาแหล่งเงินทุนเพื่อการลงทุนด้วยวิธีใหม่ๆ อย่างเช่นการใช้กองทุนรวมโครงสร้างพื้นฐาน เป็นต้น

เมื่อมาพิจารณาการจัดสรรงบประมาณ แยกตามรายกระทรวง ก็พบว่าในเชิงโครงสร้างอาจไม่ได้มีความแตกต่างจากงบประมาณปี 2557 อย่างมีนัยสำคัญเช่นกัน โดยกระทรวงที่ได้รับการจัดสรรงบประมาณแผ่นดินสูงที่สุดได้แก่กระทรวงศึกษาธิการ คิดเป็นสัดส่วน 19.5% ของงบประมาณรวม ส่วนกระทรวง/หน่วยงานที่ได้รับการจัดสรรงบประมาณมากที่สุด 10 ลำดับแรก แสดงรายละเอียดตามภาพด้านล่าง

### เปรียบเทียบงบประมาณที่ได้รับจัดสรรฯ ปี 2557-2558 10 ลำดับแรก



ที่มา : สำนักงบประมาณ สำนักนายกรัฐมนตรี

### การเบิกจ่าย หัวใจความสำเร็จของงบประมาณ

หากหวังผลในการกระตุ้นเศรษฐกิจสิ่งที่สำคัญยิ่งไปกว่าการจัดสรรงบประมาณ ก็ได้แก่การบริหารจัดการด้านการเบิกจ่ายงบประมาณ ซึ่งต้องลดการรั่วไหล ไปพร้อมๆ กับการเร่งรัดการเบิกจ่ายให้เป็นไปตามแผน โดยหลายปีที่ผ่านมาค่อนข้างจะมีปัญหาอย่างเช่นล่าสุด งบประมาณรายจ่ายประจำปี 2557 พบว่า ณ วันที่ 26 ก.ย. 2557 (เหลืออีกไม่ถึง 1 สัปดาห์ ก็จะสิ้นปีงบประมาณ) ปรากฏว่ามีการเบิกจ่ายไปแล้วเพียง 87.60% โดยกระทรวงหลักๆ อย่าง กระทรวงการคลัง, กระทรวงศึกษาธิการ, กระทรวงสาธารณสุข สามารถเบิกจ่ายไปได้แล้วแล้วเกินกว่า 90% ตรงข้ามกับกระทรวงคมนาคม กระทรวงพาณิชย์ และกระทรวงไอซีที ซึ่งเป็นหน่วยงานหลักที่มีงบจ่ายลงทุนกลับเบิกไปได้ไม่ถึง 70% ทั้งนี้ กรมบัญชีกลาง คาดว่าจะสามารถเบิกจ่ายงบประมาณในส่วนของรายจ่ายประจำปี 2557 อยู่ที่ 90.83% และการเบิกจ่ายงบลงทุนที่ 65.09% ต่ำกว่าเป้าหมายที่ตั้งไว้สำหรับการเบิกจ่ายโดยรวมที่ 95% และการลงทุนที่ 82% เนื่องจากได้รับผลกระทบจากการเมือง หน่วยงานต่างๆ ไม่สามารถดำเนินการจัดซื้อจัดจ้างได้ ซึ่งหากการเบิกจ่ายทำได้ตามเป้าจะทำให้มีเม็ดเงินจากภาครัฐเข้าสู่ระบบเศรษฐกิจสูงถึง 2.39 ล้านล้านบาท รายละเอียดการเบิกจ่ายแสดงในตารางด้านล่าง

## ผลการเบิกจ่ายเงินงบประมาณประจำปี 2557 ตั้งแต่ต้นปีงบประมาณ จนถึงวันที่ 26 ก.ย. 2557

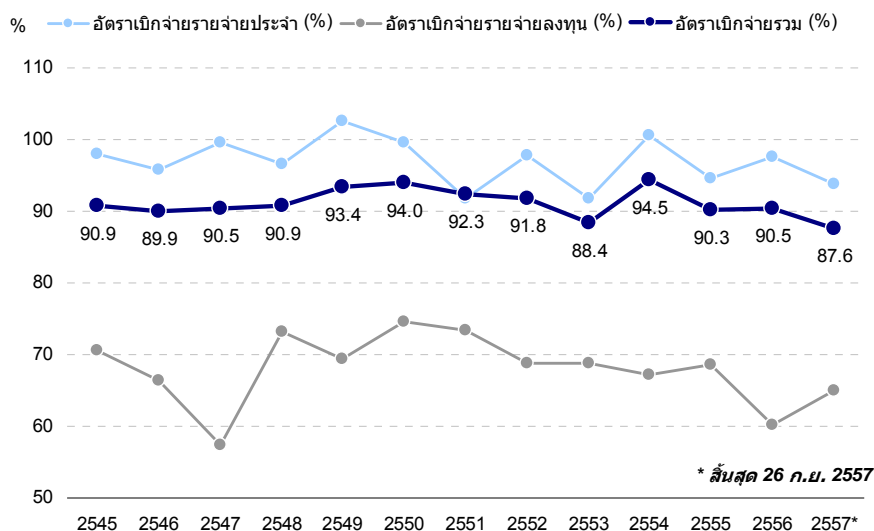
หน่วย : ล้านบาท

กระทรวง	วงเงินงบประมาณ หลังโอน เปลี่ยนแปลง	งวด	แผนการใช้จ่ายเงิน	เบิกจ่าย	ร้อยละเบิกจ่าย ต่องบประมาณ
1 กระทรวงการท่องเที่ยวและกีฬา	13,807.09	10,599.09	12,904.73	5,723.44	41.45
2 กระทรวงเทคโนโลยีสารสนเทศและการสื่อสาร	9,457.41	9,457.41	9,356.13	4,897.81	51.79
3 กระทรวงพาณิชย์	9,174.37	9,174.37	8,700.56	6,080.03	66.27
4 กระทรวงทรัพยากรธรรมชาติและสิ่งแวดล้อม	31,490.75	31,490.75	31,272.10	20,985.76	66.64
5 กระทรวงคมนาคม	100,577.36	100,576.52	87,349.68	69,242.29	68.84
6 สำนักนายกรัฐมนตรี	32,169.87	32,169.87	32,010.35	24,382.55	75.79
7 กระทรวงวัฒนธรรม	6,625.22	6,625.22	6,624.68	5,071.71	76.55
8 กระทรวงอุตสาหกรรม	6,571.66	6,571.66	5,806.64	5,312.51	80.84
9 กระทรวงกลาโหม	183,819.97	183,819.97	176,006.43	152,764.94	83.11
10 กระทรวงมหาดไทย	333,539.12	333,522.37	333,145.15	278,639.39	83.54
11 กระทรวงการต่างประเทศ	8,624.01	8,624.01	8,624.01	7,261.23	84.20
12 กระทรวงพลังงาน	2,074.96	2,074.96	2,015.22	1,754.73	84.57
13 กระทรวงการพัฒนาสังคมและความมั่นคงของมนุษย์	10,375.43	10,375.43	10,324.36	8,822.14	85.03
14 กระทรวงเกษตรและสหกรณ์	76,957.10	75,990.57	76,648.26	65,794.69	85.50
15 กระทรวงยุติธรรม	19,946.13	19,946.13	19,698.29	17,636.48	88.42
16 ส่วนราชการไม่สังกัดสำนักนายกรัฐมนตรี กระทรวง หรือทบวง	119,580.32	119,550.24	118,562.70	107,688.60	90.06
17 กระทรวงสาธารณสุข	106,194.10	106,194.10	106,093.90	98,380.38	92.64
18 กระทรวงวิทยาศาสตร์และเทคโนโลยี	8,768.04	8,768.04	8,638.09	8,130.47	92.73
19 กระทรวงศึกษาธิการ	487,115.93	484,380.43	482,385.49	457,033.71	93.82
20 กระทรวงการคลัง	229,043.99	229,043.99	228,336.13	221,808.51	96.84
21 กระทรวงแรงงาน	30,353.23	30,353.23	30,349.60	29,497.11	97.18
22 หน่วยงานอิสระตามรัฐธรรมนูญ	23,512.61	23,512.61	23,509.61	23,512.61	100.00
<b>รวม</b>	<b>1,849,778.67</b>	<b>1,842,820.96</b>	<b>1,818,362.11</b>	<b>1,620,421.09</b>	<b>87.60</b>

ที่มา : ระบบการบริหารการเงินการคลังภาครัฐแบบอิเล็กทรอนิกส์ (GFMS) รวบรวมโดย กรมบัญชีกลาง

ส่วนการเบิกจ่ายงบประมาณรายจ่ายประจำปี 2558 กรมบัญชีกลางตั้งเป้าเร่งรัดการเบิกจ่ายให้เกิดประสิทธิภาพสูงมากกว่าในปี 2557 ที่ผ่านมา โดยเบื้องต้นตั้งเป้าการเบิกจ่ายงบประมาณรวมให้มากกว่า 96% และงบลงทุนไม่ต่ำกว่า 87% ทั้งนี้จากข้อมูลในอดีตพบว่าอัตราการเบิกจ่ายงบประมาณโดยภาพรวมของแต่ละปีมักจะอยู่ที่ระดับประมาณ 90 – 94% เป้าหมายที่ระดับ 96% จึงถือเป็นความท้าทาย

### อัตราการเบิกจ่ายงบประมาณประจำปี ตั้งแต่ 2545 – 26 ก.ย. 2557



ที่มา : กรมบัญชีกลาง

## ร่างก่องบประมาณปี 2557 พร้อมเร่งเบิกจ่ายปี 2558

ณ สถานการณ์ปัจจุบันที่กำลังก้าวเข้าสู่ช่วงไตรมาส 4 ของปีปฏิทินปกติ และ การเริ่มต้นปีงบประมาณ 2558 ซึ่งคาดว่าจะมีเม็ดเงินจากงบประมาณ 3 ส่วนที่ถูกใช้เข้ามากระตุ้นเศรษฐกิจ ในงวดไตรมาส 4 ของปีปฏิทิน 2557 ได้แก่ งบที่ค้างเบิกจาก งบประมาณปี 2557 , งบประมาณใหม่ของปีงบประมาณ 2558 และเงินกู้ตามกรอบงบประมาณ สำหรับแนวทางในการดำเนินงานของรัฐบาลพอสรุปได้ดังนี้

- ให้งบลงทุนที่เบิกจ่ายไม่ทันในปีงบประมาณ 2557 มีผลต่อเนื่องไปในปี 2558 และพร้อมลงทุนได้ทันที พร้อมกับผ่อนปรนการจัดซื้อจัดจ้างให้ดำเนินการต่อเนื่องได้เร็วขึ้น
- เร่งรัดการเบิกจ่ายงบประมาณ และให้หน่วยงานที่ต้องก่อนนี้ตามระบบงบประมาณต้องดำเนินการภายใน 25 ธ.ค.2557 เว้นแต่วงเงินเกิน 500 ล้านบาท ให้ดำเนินการภายในไตรมาส 2 ของปีงบประมาณ
- แก้ไขปัญหาราคาสินค้าเกษตรตกต่ำ เฉพาะอย่างยิ่งยางพารา พร้อมกับดูแลเรื่องการบริหารจัดการน้ำ และทรัพยากรการผลิต เพื่อเพิ่มประสิทธิภาพการผลิต
- ใช้งบประมาณปี 2557 จำนวน 13,000 ล้านบาท ในโครงการบริหารจัดการน้ำมาเร่งดำเนินการโดยคาดว่าจะดำเนินการได้ภายใน 3 เดือน
- เร่งประมูลโครงการก่อสร้างโครงสร้างพื้นฐาน ทั้งระบบคมนาคม ,โทรคมนาคม และ พลังงาน

## มาตรการกระตุ้นเศรษฐกิจ 1 ต.ค. 57 เน้นไปที่ Consumption

การประกาศแผนกระตุ้นเศรษฐกิจระยะสั้น 3 เดือน (ต.ค.-ธ.ค. 2557) เมื่อวันที่ 1 ต.ค. ที่ผ่านมา ไม่มีอะไรแปลกใหม่และเชื่อว่าจะสะท้อนในภาพรวมเศรษฐกิจและราคาหุ้นไปแล้วเป็นส่วนใหญ่ ทั้งนี้รูปแบบของมาตรการจะเป็นการเร่งเบิกจ่ายงบประมาณต่างๆ ที่ยังค้างเบิก และเร่งรัดการเบิกจ่ายงบประมาณปี 2558 ให้เป็นไปตามเป้าหมาย ซึ่งอาจจะช่วยกระตุ้นการลงทุนของรัฐ และการบริโภคภาคครัวเรือน ในงวด 4Q57 โดยมีวงเงินตามมาตรการกระตุ้นที่ประกาศออกมา 3.24 แสนล้านบาท แยกเป็น

1. ขยายเวลาการเบิกจ่ายบช ปี 2557 ที่ยังเหลืออยู่ 1.47 แสนล้านบาทหรือราว 46% ของแผนการกระตุ้นเศรษฐกิจรอบนี้ จากเดิมสิ้นสุด ก.ย. นี้ ไปถึง ธ.ค. 2557 เพื่อผลักดันให้หน่วยงานราชการเร่งจ้างงาน ให้แล้วเสร็จภายในปี 2557 จะช่วยหนุนให้เกิดการลงทุนเพิ่มขึ้น
2. เร่งรัดการทำสัญญาจ้างตามบช ปี 2558 ให้ได้ 30-40% ของงบประมาณหรือราว 1.29 แสนล้านบาท (ราว 40% ของแผนการกระตุ้นเศรษฐกิจรอบนี้) ภายใน 3 เดือนแรกของปีงบประมาณเพื่อให้เกิดการลงทุนเช่นกัน
3. สร้างงาน ผ่านการเร่งซ่อม สร้าง สาธารณูปโภคภาครัฐ เช่น อาคาร โรงเรียน โรงพยาบาล ระบบชลประทาน ระบบขนส่ง ถนน และเส้นทางหลัก โดยใช้บช รวม 2.3 หมื่นล้านบาท (ราว 7% ของวงเงินที่ใช้กระตุ้นเศรษฐกิจรอบนี้)

4. ทบพวงโครงการที่ยังค้างอยู่อีกราว 2.49 หมื่นล้านบาท (7% ของวงเงินกระตุ้นเศรษฐกิจรอบนี้) ให้เร่งพิจารณาขานาม เพื่อให้เกิดการจัดซื้อจัดจ้างโดยเร็วภายในสิ้นปี 2557 นี้

นอกจากนี้ยังกำหนดวงเงินช่วยเหลือชานา ที่มีที่ดินทำกินเป็นของตนเองครอบครัวละไม่เกิน 15,000 บาท (ไม่เกิน 15 ไร่ ๆ ละ 1,000 บาท) เป็นค่าปัจจัยการผลิต วงเงิน 4 หมื่นล้านบาท ซึ่งน่าจะช่วยเหลือชานาได้ราว 2.66 ล้านครัวเรือน ซึ่งถือว่าน่าจะกระตุ้นกำลังซื้อในระดับรากหญ้าได้ระดับหนึ่ง เนื่องจากภาคเกษตรเป็นประชากรส่วนใหญ่ของประเทศ

และสุดท้าย เร่งอนุมัติส่งเสริมการลงทุน (BOI) ตามคำขอ 380 ราย วงเงินลงทุนรวมประมาณ 429,208 ล้านบาท ซึ่งน่าจะหนุนให้การลงทุนเอกชน มีความคืบหน้ามากขึ้น แต่คาดว่าต้องใช้เวลา ตามขั้นตอนการลงทุน

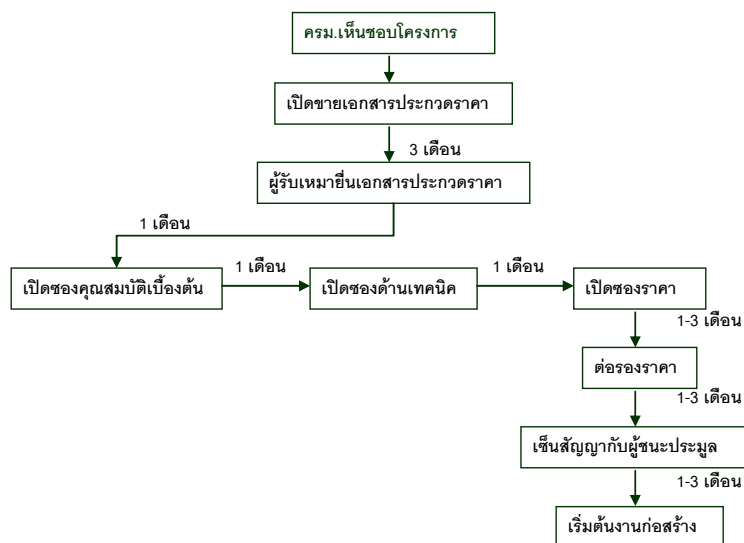
ทั้งนี้ แม้แผนกระตุ้นเศรษฐกิจระยะสั้นที่ออกมา อาจจะไม่แรงพอที่จะหนุนเศรษฐกิจไทยให้เติบโตได้มากนัก แต่ก็คาดว่าน่าจะกระตุ้นเศรษฐกิจในส่วนของ การลงทุนภาครัฐ รวมทั้งการบริโภคภาคครัวเรือน (55% ของ GDP) ให้มีแนวโน้มฟื้นตัวในงวด 4Q57 เป็นต้นไป (ฝ่ายวิจัยคาด GDP Growth งวด 3Q57 และ 4Q57 จะเติบโต 2.7% และ 3.3% ตามลำดับ) โดยกลุ่มฯ ที่น่าจะได้ sentiment บวก จากมาตรการกระตุ้นระยะสั้น ได้แก่ วัสดุก่อสร้าง หุ่นยนต์คือ TESCO คำปลีก มี CPALL เป็นหุ่นยนต์ รวมไปถึงธุรกิจสินเชื่อหรือจกกลเกษตร อย่าง GCAP ก็น่าจะได้ประโยชน์เนื่องจากฐานลูกค้าคือชานาที่จะได้รับการช่วยเหลือตามมาตรการกระตุ้นฯ

## ลงทุนระบบคมนาคม ... เลือก SEAFCO, SYNTEC เก่งกำไร ITD

ยุทธศาสตร์การลงทุนโครงสร้างพื้นฐานด้านคมนาคม ที่จะใช้เงินลงทุนรวมกว่า 2.4 ล้านล้านบาท ในระยะ 8 ปี ตั้งแต่ปี 2558-2565 ถือเป็นก้าวสำคัญที่จะทำให้การลงทุนโครงสร้างพื้นฐานของประเทศที่หยุดชะงักในช่วง 1 ปีที่ผ่านมา สามารถเดินหน้าต่อไปได้ โดยโครงการที่ได้รับการจัดสรรงบประมาณสูงสุดคือ งานก่อสร้างรถไฟฟ้าเส้นทางต่างๆ ที่มีมูลค่ารวมกันกว่า 9 แสนล้านบาท หรือ 37.5% รองลงมาคือโครงการรถไฟรางคู่ มูลค่า 6.7 แสนล้านบาท (28%) ซึ่งผลประโยชน์น่าจะตกอยู่กับบริษัทรับเหมาก่อสร้างขนาดใหญ่ อย่าง ITD, CK, STEC และ UNIQ ซึ่งมี Track record งานโครงการขนาดใหญ่ของภาครัฐ จึงสามารถเข้าประมูลงานได้เป็นส่วนใหญ่ ขณะที่บริษัทรับเหมารายเล็กอย่าง SYNTEC, NWR, SEAFCO, PYLON ก็ได้ประโยชน์เช่นกัน ในฐานะผู้รับเหมาฯ ช่วงงานต่อ

แม้รัฐบาลจะประกาศเดินหน้าลงทุนโครงสร้างพื้นฐานต่อ แต่เนื่องจากเป็นโครงการใหญ่ กระบวนการต่างๆ ตั้งแต่เริ่มต้นไปจนถึงการเริ่มลงมือก่อสร้าง อาจต้องใช้เวลายาวนาน 12-15 เดือน ดังแผนภาพที่แสดงด้านล่าง ซึ่งก็หมายความว่าหากการเปิดประมูลสามารถเดินหน้าได้ตามแผนที่วางไว้ในช่วงปลายปี 2557 การเริ่มงานก่อสร้าง และรับรู้รายได้จากงานโครงการใหญ่ภาครัฐน่าจะเป็นช่วงครึ่งปีหลังของปี 2558 เป็นต้นไป

## ขั้นตอนการเปิดประมูลโครงการขนาดใหญ่จากภาครัฐ



ที่มา : ASP Research

อย่างไรก็ตาม ราคาหุ้นกลุ่มรับเหมาก่อสร้างได้รับตัวขึ้นอย่างร้อนแรง จากความคาดหวังเชิงบวกต่อทิศทางการธุรกิจในอนาคต ทำให้ปัจจุบันหุ้นในกลุ่มรับเหมาที่รับงานภาครัฐอย่าง ITD, CK, STEC และ NWR ซื้อขายกันที่ PER สูงกว่า 25 เท่า ขณะที่หุ้นรับเหมาขนาดกลาง อย่าง SYNTEC, PYLON, SEAFCO ซึ่งได้รับประโยชน์เช่นกัน ยังคงซื้อขายกันที่ระดับ PER เพียง 12-13 เท่า ทั้งที่เป็นกลุ่มที่ได้รับผลบวกเร็วกว่า จากงานก่อสร้างจากภาคเอกชนที่มีเพิ่มขึ้น และยังมีส่วนได้ประโยชน์จากงานโครงการภาครัฐที่จะเกิดขึ้นในอนาคตเช่นกัน คำแนะนำของฝ่ายวิจัยจึงให้ลงทุนในหุ้นรับเหมาฯ ขนาดกลาง – เล็ก เช่น SEAFCO และ SYNTEC แต่อาจเข้าไปลงทุนในหุ้นรับเหมาฯ ขนาดใหญ่ ซึ่ง ITD ดูจะ Laggard สุด

## เดิหน้า ประมูลโครงการโทรคมนาคม .... AIT, SAMTEL

หนึ่งในนโยบายหลักที่ใช้เงินลงทุนสูง และต้องใช้เวลาดำเนินการนาน คือ นโยบายสร้างเศรษฐกิจดิจิทัล (Digital Economy) ในระยะแรกรัฐบาลตั้งเป้าเห็นผลเป็นรูปธรรมภายใน 1 ปี เพื่อวางรากฐานให้กับภาคธุรกิจ การเงินการธนาคาร การบริการ เกษตรกรรม และอุตสาหกรรมของประเทศ โดยแผนยุทธศาสตร์เศรษฐกิจดิจิทัล มีดังนี้

1. อินเทอร์เน็ตความเร็วสูง ทุกตำบล 8 หมื่นล้านบาท
2. บริการอิเล็กทรอนิกส์ของภาครัฐ ได้แก่ Smart-Auction การจัดซื้อ-จัดจ้างผ่านระบบอิเล็กทรอนิกส์, Smart-Education โครงการขยายการศึกษาไปยังโรงเรียนห่างไกล, Smart-Health รักษาพยาบาลทางไกลผ่านอินเทอร์เน็ตความเร็วสูง, Smart-Government บริการภาครัฐผ่านอินเทอร์เน็ตความเร็วสูง, Smart-Agriculture พัฒนาระบบศูนย์ปฏิบัติการข้อมูลการเกษตร
3. ให้เอกชนใช้โครงข่ายร่วมกันเพื่อลดค่าบริการ



4. จัดตั้งหน่วยงานบรรดแบนด์แห่งชาติ ขยายโครงข่ายเคเบิลใยแก้วนำแสง
5. เพิ่มการใช้บริการและธุรกรรมทางอิเล็กทรอนิกส์
6. สนับสนุนการให้บริการ Mobile 3G 4G/LTE, Wi-Fi หรือ FTT

ทั้งนี้ กลุ่มไอซีที โดยเฉพาะผู้ประกอบการที่วางโครงข่ายอินเทอร์เน็ตที่รับโครงการจากภาครัฐ ได้แก่ AIT, SAMTEL, LOXLEY, MFEC, SVOA น่าจะได้ประโยชน์สูงสุด โดยที่ AIT เป็นผู้ประกอบการขนาดกลางในธุรกิจรับเหมาวางระบบโทรคมนาคมภาครัฐ (90% ของรายได้) เน้นรับงานที่เกี่ยวข้องกับระบบอินเทอร์เน็ต ส่วนใหญ่เป็นงานด้านระบบโครงข่ายมือถือ รวมถึงระบบโทรคมนาคมที่สนับสนุนธุรกิจสาธารณูปโภค ซึ่งเป็นงานที่มีความเชี่ยวชาญเป็นพิเศษ โดยเฉพาะการเพิ่มโครงข่ายอินเทอร์เน็ตให้ครอบคลุมทั่วประเทศ ผ่านการลงทุนของ CAT และ TOT ซึ่งเป็นลูกค้าหลักของ AIT (60% ของรายได้รวม) อีกบริษัทหนึ่งได้แก่ SAMTEL เป็นหนึ่งในผู้ประกอบการรายใหญ่ ในธุรกิจรับเหมาโครงข่ายระบบสื่อสารโทรคมนาคมภาครัฐ (90% ของรายได้) โดยบริการหลักๆ แบ่งเป็น บริการรับเหมาติดตั้งระบบโครงข่ายโทรคมนาคม (เครือข่ายใยแก้วนำแสง, ระบบรับสัญญาณดาวเทียมภาคพื้นดิน, โครงข่ายมือถือระบบ 3G), บริการรับเหมาติดตั้งระบบคอมพิวเตอร์ (โครงการระบบตรวจบัตรผู้โดยสาร AOT), บริการรับจ้างบริหารจัดการระบบคอมพิวเตอร์ (โครงการการไฟฟ้าภูมิภาค), บริการอินเทอร์เน็ต มีกลุ่มลูกค้าทั้งภาครัฐฯ และเอกชน

ขณะที่ LOXLEY เป็นผู้ให้บริการและเป็นตัวแทนจำหน่ายผลิตภัณฑ์ด้านสารสนเทศและวางโครงข่ายโทรคมนาคม งานระบบโครงสร้างพื้นฐาน งานระบบพลังงาน งานระบบไฟฟ้า งานระบบการจัดการน้ำ และงานเฉพาะด้านที่เป็นสินค้าเทคโนโลยีระดับสูง อย่างไรก็ตาม LOXLEY จัดเป็นบริษัทในกลุ่มผู้วางโครงข่าย ICT ที่มีประสิทธิภาพการทำการกำไรต่ำสุดในกลุ่ม ดังนั้น จึงแนะนำเพียง การเก็งกำไรเป็นหลัก สำหรับนักลงทุนที่สนใจ

## ลงทุนด้านพลังงาน .... ชื่อ DEMCO เมื่ออ่อนราคาตัว

ประเทศไทยใช้ก๊าซธรรมชาติเป็นเชื้อเพลิงหลักในการผลิตไฟฟ้าเกือบ 70% ของเชื้อเพลิงทั้งหมด แต่เนื่องจากก๊าซธรรมชาติที่มีอยู่อย่างจำกัด ซึ่งจากการประเมินคาดว่าจะเหลือใช้อีกเพียง 6-7 ปีเท่านั้น ขณะที่โรงไฟฟ้าเชื้อเพลิงโดยเฉพาะถ่านหินมักได้รับการต่อต้านเนื่องจากสร้างมลพิษ ภาครัฐจึงหันมาให้ความสำคัญกับพลังงานทดแทนในการผลิตไฟฟ้า โดยคณะกรรมการนโยบายพลังงานแห่งชาติได้ออกนโยบายแผนพัฒนาพลังงานทดแทนและพลังงานทางเลือกของประเทศไทย (AEDP) ปี 2555-2564 โดยกำหนดเป้าหมายจะใช้พลังงานทดแทนและพลังงานทางเลือกให้ได้ 25% ของการผลิตพลังงานไฟฟ้าทั้งหมดของประเทศ จากที่ระดับต่ำเพียง 2% ในปัจจุบัน นอกจากนี้ยังเป็นการส่งเสริมให้ภาคเอกชน ชุมชน และครัวเรือน เข้ามามีส่วนร่วมผลิตและร่วมเป็นเจ้าของ ทั้งนี้ คาดว่าปริมาณไฟฟ้าที่จะผลิตได้จากพลังงานทดแทนมีแนวโน้มเพิ่มขึ้น ส่งผลให้ระบบโครงสร้างพื้นฐาน (Infrastructure) อาทิ ระบบสายส่งไฟฟ้า สถานีไฟฟ้า และสถานีไฟฟ้าย่อยเติบโตควบคู่ตามไปด้วย โดยรัฐบาลได้อนุมัติงบประมาณด้านไฟฟ้าและพลังงาน มูลค่าทั้งสิ้นราว 1.72 แสนล้านบาท เพื่อเสริมสร้างความมั่นคงในการผลิตไฟฟ้าและตอบสนองกับความต้องการใช้ไฟฟ้าในประเทศ เช่น การปรับปรุงสายส่งไฟฟ้าในภาคตะวันตกและภาคใต้ การขยายสถานีไฟฟ้าแรงสูง เป็นมูลค่า 6.32 หมื่นล้านบาท และ 2 หมื่นล้านบาท ตามลำดับ ซึ่งถือเป็นปัจจัยบวกต่อผู้ประกอบการด้านวิศวกรรมไฟฟ้า ที่โดดเด่นได้แก่ DEMCO มีจุดเด่นด้านงานก่อสร้างโรงไฟฟ้าพลังงานทดแทน (EPC) และงานธุรกิจไฟฟ้าครบวงจร ทั้งนี้ถ้าในปี 2558-59 จะมาจากงาน Backlog ด้านวิศวกรรมไฟฟ้าและการก่อสร้างโรงไฟฟ้าพลังงานทดแทน และยัง

คาดว่าจะได้ส่วนแบ่งจากงานก่อสร้างโรงไฟฟ้าโซลาร์ที่ภาครัฐเปิดรับซื้อราว 10% นอกจากนี้บริษัทยังมีแผนที่จะขยายการลงทุนไปยังประเทศเพื่อนบ้าน อาทิ งานสาธารณูปโภคในลาว และได้เข้าประมูลงานก่อสร้างสถานีไฟฟ้าย่อยในพม่าอีกด้วย ทั้งนี้หากพิจารณา PER ปี 2557 พบว่าอยู่ที่ 25.3 เท่า ซึ่งยังต่ำกว่าค่าเฉลี่ย PER ของกลุ่มฯ ที่ 28.4 เท่า และจะลดลงเหลือ 17.4 เท่าในปี 2558 อีกบริษัทหนึ่งได้แก่ GUNKUL เป็นทั้งผู้ก่อสร้างโรงไฟฟ้าพลังงานทดแทน (EPC) และผู้ผลิตไฟฟ้าจากพลังงานทดแทน รวมถึงขายอุปกรณ์ระบบไฟฟ้า โดยภายในปี 2557 คาดจะได้รับงานก่อสร้างโรงไฟฟ้าโซลาร์ฟาร์ม และโซลาร์ราชการ/สหกรณ์การเกษตร และเป็นผู้ผลิตไฟฟ้าโครงการโซลาร์ฟาร์มที่ภาครัฐเปิดรับซื้อเพิ่มเติม โดยกำหนดสมมติฐานการรับงานไว้ที่ 10% โดยแนวโน้มกำไรในปี 2558 จะเติบโตราว 17%yoy จากงานก่อสร้างโรงไฟฟ้า (EPC) และในปี 2559 ที่จะเติบโตก้าวกระโดดถึง 79%yoy หลังจากที่โครงการโรงไฟฟ้าพลังงานลมของ WED (ห้วยบงและวายุ) กำลังการผลิตรวม 60 เมกะวัตต์ เริ่มดำเนินการเชิงพาณิชย์

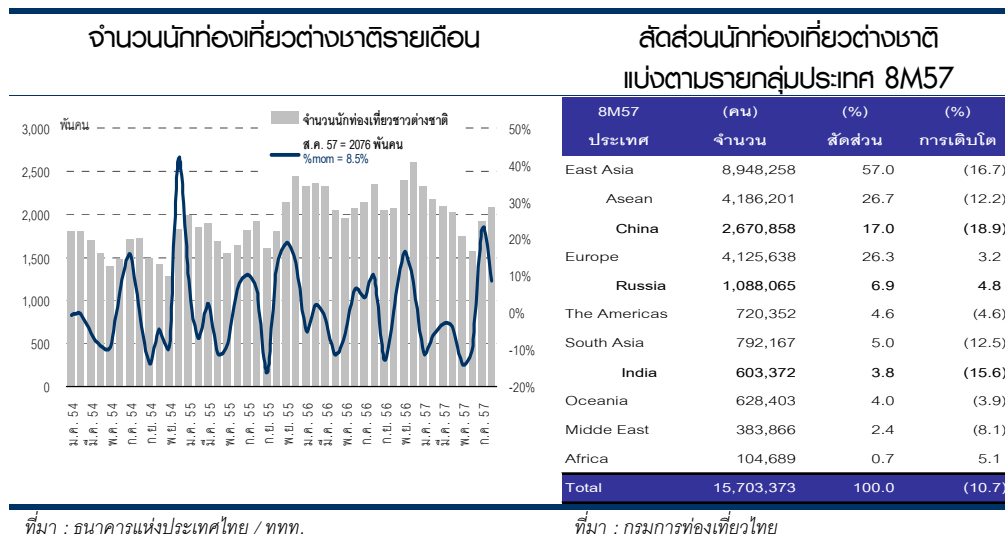
## กระตุ้นการท่องเที่ยว .... CENTEL เด่นสุด

ภายใต้การบริหารงานของคณะกรรมการชุดใหม่ที่มีหัวหน้า คสช. เป็นผู้นำรัฐบาล เชื่อว่าจะมีนโยบายเร่งด่วนที่สามารถทำได้ทันทีในการส่งเสริมภาคธุรกิจท่องเที่ยว ประกอบด้วย มาตรการลดหย่อนภาษีโดยนำค่าใช้จ่ายในการท่องเที่ยว-จัดประชุมสัมมนาในประเทศ มาเป็นค่าลดหย่อนในการคำนวณภาษีเงินได้บุคคลธรรมดา และนิติบุคคล รวมถึงความคาดหวังว่าจะมีการผ่อนคลाय หรือ ยกเลิกการใช้กฎอัยการศึกในบางพื้นที่แหล่งท่องเที่ยวสำคัญ นอกจากนี้ทางสภาอุตสาหกรรมท่องเที่ยวแห่งประเทศไทย (สทท.) เตรียมเสนอให้พิจารณาขยายเวลาเว้นค่าธรรมเนียมวีซ่าให้นักท่องเที่ยวจีนอย่างต่ำอีก 6 เดือน หรือถึงเดือน เม.ย. 2558 เพื่อเป็นการเฉลิมฉลองความสัมพันธ์ไทย-จีน ครบรอบ 40 ปี หลังจากก่อนหน้านี้ทาง คสช. ได้ออกมาตรการฟรีวีซ่านักท่องเที่ยวจีนและได้หวั่นเป็นเวลา 3 เดือน มีผลบังคับใช้ตั้งแต่วันที่ 9 ส.ค. – 8 พ.ย. 2557

มาตรการดังกล่าวล้วนสร้างบรรยากาศการท่องเที่ยวที่กำลังคึกคักเข้าสู่ช่วง High Season กลับมาสดใส และกระตุ้นให้คนไทยและต่างชาติท่องเที่ยวในไทยมากขึ้น โดยเฉพาะนักท่องเที่ยวต่างชาติเริ่มเดินทางมาไทยเพิ่มขึ้นนับตั้งแต่เดือน ก.ค. 2557 จำนวน 1.915 ล้านคน เพิ่มขึ้น 23% จากจุดต่ำสุดในเดือน มิ.ย. ซึ่งได้รับผลกระทบอย่างหนักจากการประกาศใช้กฎอัยการศึกและรัฐประหาร ขณะที่เดือน ส.ค. 2557 เพิ่มต่อเนื่อง 8.5% mom สุกระดับ 2.076 ล้านคน โดยหลักมาจากนักท่องเที่ยวชาวจีน (คิดเป็นสัดส่วน 22% ของนักท่องเที่ยวต่างชาติรวม) มาไทยเพิ่มเป็น 4.5 แสนคน จาก 3.4 แสนคนในเดือนก่อนหน้า เนื่องจากได้แรงหนุนของการเมืองไทยมีเสถียรภาพขึ้น รวมถึงการประกาศยกเว้นค่าธรรมเนียมวีซ่า ดังนั้นเชื่อว่าสถานการณ์ท่องเที่ยวไทยที่มีสัญญาณบวกจากมาตรการกระตุ้นท่องเที่ยวของภาครัฐ จะหนุนให้นักท่องเที่ยวต่างชาตินับตั้งแต่เดือน ก.ย. จะยืนไม่ต่ำกว่า 2 ล้านคนต่อเดือน และผลักดันให้ทั้งปี 2557 มีนักท่องเที่ยวต่างชาติเดินทางมาไทยรวม 25 ล้านคน ลดลง 6.4% จากระดับ 26.7 ล้านคนในปีก่อนหน้า (งวด 8M57 มีจำนวน 15.7 ล้านคน ลดลง 10.5% yoy)

โดย Sentiment บวกจากการฟื้นตัวของอุตสาหกรรมท่องเที่ยว และผลประกอบการของกลุ่มโรงแรมที่ดีขึ้นตั้งแต่งวด 3Q57 บวกกับ upside จาก Fair Value ปี 2558 ทำให้สามารถสร้างแรงเก็งกำไรให้กับหุ้นกลุ่มโรงแรมทั้ง ERW, MINT, CENTEL โดยเลือกหุ้นเด่นได้แก่ CENTEL ซึ่งกำหนด Fair Value ปี 2557 และ 2558 ที่ 40 และ 46 บาทตามลำดับ เนื่องจากธุรกิจอาหาร มีสัญญาณฟื้นตัวตามความเชื่อมั่นของผู้บริโภคที่ดีขึ้น

ส่วนธุรกิจโรงแรม ได้อานิสงส์จากการฟื้นตัวของภาคการท่องเที่ยวตั้งแต่ 3Q57 นอกจากนี้บริษัทมีแผนลงทุนเพิ่มเติมในโรงแรม กะตะ ภูเก็ต จากสัดส่วน 50% เป็น 100% คาดจะสรุปใน 4Q57 และจะทำให้บริษัทรับรู้รายได้เพิ่มจากโรงแรมดังกล่าวปีละ 170 ล้านบาท และ EBITDA 65-75 ล้านบาท (เดิมรับรู้ส่วนแบ่งกำไร) รวมถึงกำไรพิเศษจากการตีมูลค่าสินทรัพย์ ซึ่งจะส่งผลประกอบการงวด 4Q57 มีโอกาสทำกำไรสูงสุดของปี



## เรื่องอนุมัติส่งเสริมการลงทุน .... เก็งกำไร HEMRAJ และ AMATA

คณะรัฐมนตรีชุดใหม่มีแนวทางเพิ่มขีดความสามารถทางการแข่งขันของภาคอุตสาหกรรมในประเทศ ทั้งในด้านการสร้างผู้ประกอบการไทยให้เข้มแข็ง และการดึงดูดเงินลงทุนทางตรงของต่างชาติ (FDI) เห็นได้จากการเร่งแต่งตั้งบอร์ด BOI ชุดใหม่ในเดือน พ.ค.57 เพื่อทำหน้าที่เร่งพิจารณาโครงการที่ยื่นขอส่งเสริมการลงทุน ค้างกว่า 700 โครงการ คิดเป็นมูลค่า 7.6 แสนล้านบาท ซึ่งปัจจุบันได้ทยอยอนุมัติไปแล้ว 1,043 โครงการ มูลค่า 4 แสนล้านบาท ช่วยฟื้นความเชื่อมั่นแก่นักลงทุนต่างชาติ ส่วนอีกนโยบายที่รัฐบาลให้ความสำคัญคือการปฏิรูปการขอใบอนุญาตประกอบกิจการของกระทรวงอุตสาหกรรม โดยเฉพาะใบอนุญาตตั้งโรงงาน (ร.ง.4) ให้ลดขั้นตอนการพิจารณาให้เหลือไม่เกิน 30 วัน จากปัจจุบันที่ใช้เวลานานกว่า 90 วัน โดยกำหนดให้ยกเลิกคณะกรรมการพิจารณาโรงงานบางประเภทลง และให้กรมโรงงาน อุตสาหกรรมจังหวัดเป็นผู้ดำเนินการทั้งหมด รวมถึงการตั้งศูนย์อำนวยความสะดวกเพื่อให้คำแนะนำแก่ผู้ประกอบการ เพื่อให้สามารถตรวจสอบได้ทุกขั้นตอน เพราะในอดีตเกิดปัญหาคอร์รัปชันระดับสูงในหน่วยงานที่เกี่ยวข้องกับการขอใบอนุญาต ซึ่งเป็นสาเหตุหลักให้นักลงทุนต่างชาติที่ได้รับการส่งเสริมการลงทุนไปแล้ว ยกเลิกการลงทุนในไทย ทั้งนี้การปฏิรูปดังกล่าวจะช่วยลดอุปสรรค เพิ่มความสะดวก และสร้างความมั่นใจแก่นักลงทุนมากขึ้น นอกจากนี้อีกหนึ่งมาตรการที่จะเป็นปัจจัยบวกต่อกลุ่มนิคมฯคือการพัฒนาในระบบโครงสร้างพื้นฐาน โดยเฉพาะด้านคมนาคมขนส่ง ทั้งโครงการรถไฟฟ้า รถไฟรางคู่ และทางหลวง Motorway เพื่อยกระดับประเทศให้เป็นศูนย์กลางของภูมิภาค ในด้านการผลิตสินค้า Hi-Tech และเป็น Hub of Logistic เพื่อขยายการลงทุนต่อไปยังประเทศเพื่อนบ้าน ภายหลังจากการเปิดเสรีประชาคมอาเซียน (AEC) สิ้นปี 2558

ปัจจัยข้างต้นคาดว่าจะช่วยหนุนยอดขายที่ดินช่วง 2H57 ให้ฟื้นตัวขึ้น ก่อนกลับเข้าสู่ภาวะปกติในปี 2558 โดยบริษัทที่จะได้รับ Sentiment เชิงบวกจากนโยบายภาครัฐ ได้แก่ AMATA เพราะมีสัดส่วนรายได้จากการขายที่ดินถึง 70% ของรายได้รวม รองลงมาเป็น HEMRAJ มีสัดส่วน 50% ทั้งนี้ฝ่ายวิจัยประมาณการยอดขายที่ดินปี 2557 ไว้ที่ 2.8 พันไร่ (AMATA 1.2 พันไร่, HEMRAJ 1.2 พันไร่ และ ROJNA 400 ไร่) หลังครึ่งปีแรกขายไปแล้ว 724 ไร่

## สรุปข้อมูล หุ่นได้ประโยชน์จากมาตรการกระตุ้นเศรษฐกิจ

	Close (B)	Fair Value (B)		Expected P/E (x)		EPS (B)	
	1-Oct-14	2557	2558	2557F	2558F	2557F	2558F
SEAFCO	6.50	7.04	6.97	12.34	12.53	0.53	0.52
SYNTEC	2.54	2.83	2.97	11.97	11.97	0.21	0.21
AIT	36.50	51.00	57.00	10.61	9.60	3.44	3.80
SAMTEL	22.20	23.50	27.20	17.96	14.72	1.24	1.51
DEMCO	17.00	18.00	21.00	25.30	17.39	0.67	0.98
CENTEL	40.00	40.00	46.00	40.12	33.57	1.00	1.19
CPALL	44.75	48.00	54.00	37.57	28.45	1.19	1.57
TASCO	62.00	63.25	6.50	13.72	12.40	4.52	5.00
GCAP	5.00	6.00	6.50	16.17	14.16	0.31	0.35
AMATA	16.20	13.85	18.60	14.04	12.18	1.15	1.33
HEMRAJ	4.52	3.68	4.00	14.76	14.80	0.31	0.31
ITD	5.80	4.89	5.33	28.49	25.96	0.20	0.22

ที่มา : ฝ่ายวิจัย ASP

## APPENDIX

นโยบายเศรษฐกิจของพล อ. ประยุทธ์ จันทร์โอชา นายกรัฐมนตรี ที่แถลงต่อสภานิติบัญญัติแห่งชาติ (สนช.) มีนโยบายทั้งสิ้น 11 ด้าน 17 นโยบายเศรษฐกิจ โดยแบ่งเป็น 3 ระยะ เนื้อหาโดยสังเขป แสดงดังภาพด้านล่าง

## นโยบายเศรษฐกิจรัฐบาล พล อ. ประยุทธ์ โดยสังเขป

## ระยะเร่งด่วน

- เร่งเบิกจ่ายงบลงทุนของบฯ ปี 2557 ตั้งเป้างบฯรวม 95% และงบฯลงทุน 82%
- ตั้งเป้าปี 2558 เบิกจ่ายบฯ รวม 96% และงบฯลงทุน 87% เร่งให้ดำเนินการแล้วเสร็จ ภายใน 25 ธ.ค. 57
- เร่งพิจารณาโครงการลงทุนที่ขอ BOI และส่งเสริมกิจการ SME ไทย ในพื้นที่จังหวัดชายแดนภาคใต้
- ส่งเสริมการท่องเที่ยวให้กับชาวต่างชาติ โดยยกเลิกค่าธรรมเนียมวีซ่านักท่องเที่ยวจีนและไต้หวัน รวมทั้งกระตุ้นการท่องเที่ยวในประเทศ โดยนำใบเสร็จค่าท่องเที่ยวมาหักลดหย่อนภาษีฯ วงเงินไม่เกิน 15,000 บาท

## ระยะกลาง

- ปฏิรูปโครงสร้างราคาเชื้อเพลิง ปรับอัตราจัดเก็บกองทุนน้ำมันเบนซิน โดยปรับลดการเก็บภาษีสรรพสามิต ภาษีเทศบาล และอัตราส่งเงินเข้ากองทุนน้ำมันฯ และปรับขึ้นราคา LPG และ NGV ภาคขนส่งขึ้นเพื่อให้เท่ากับภาคครัวเรือน
- ปรับปรุงโครงสร้างภาษี ให้มีผลบังคับใช้ปี 2558 ได้แก่ ภาษีมรดก, ภาษีที่ดินและสิ่งปลูกสร้าง และเตรียมออก พ.ร.ฎ. ลดภาษีเงินได้บุคคลธรรมดา, ลดภาษีเงินได้นิติบุคคล รวมทั้งมาตรการจ่ายเงินภาษีผู้มีรายได้น้อย
- บริหารจัดการหนี้ภาครัฐ จากโครงการจำนำข้าว 5 แสนล้านบาท และภาระหนี้ขีดรายการขาดดุลอีก 2.5 แสนล้านบาท

## ระยะยาว

- พัฒนาโครงสร้างพื้นฐานด้านการขนส่งและคมนาคม ดำเนินโครงการเร่งด่วนในปี 2558 ภายใต้งบ 2.4 ล้านล้านบาท คือ โครงการพัฒนารถไฟฟ้าทางคู่ 8 เส้นทาง รถไฟฟ้าภายในเมือง 10 สาย รวมทั้งโครงการพัฒนาท่าเรือและระบบโลจิสติกส์
- จัดทำแผนยุทธศาสตร์สินค้าเกษตรพืชเศรษฐกิจ 4 สินค้า คือ ข้าวโพดเลี้ยงสัตว์ มันสำปะหลัง ปาล์มน้ำมัน และอ้อย รวมทั้งพัฒนาอุตสาหกรรม 4 กลุ่ม ได้แก่ อุตสาหกรรมแปรรูปอาหาร อุตสาหกรรมแปรรูปยางพารา อุตสาหกรรมแฟชั่น และอุตสาหกรรมวิศวกรรม เพื่อเพิ่มมูลค่าให้กับผลผลิต
- เพิ่มขีดความสามารถ และพัฒนา SME ใน 5 ด้าน ได้แก่ 1. พัฒนาผลิตภัณฑ์ให้ผู้ประกอบการ SME 2. เตรียมความพร้อมให้กับ SME ในการเข้าสู่ AEC 3. พัฒนาอุตสาหกรรมเกษตรแปรรูป 4. พัฒนาผู้ประกอบการ OTOP 5. การพัฒนาผู้ประกอบการในภาคใต้

ที่มา : รวบรวมโดยฝ่ายวิจัย ASP